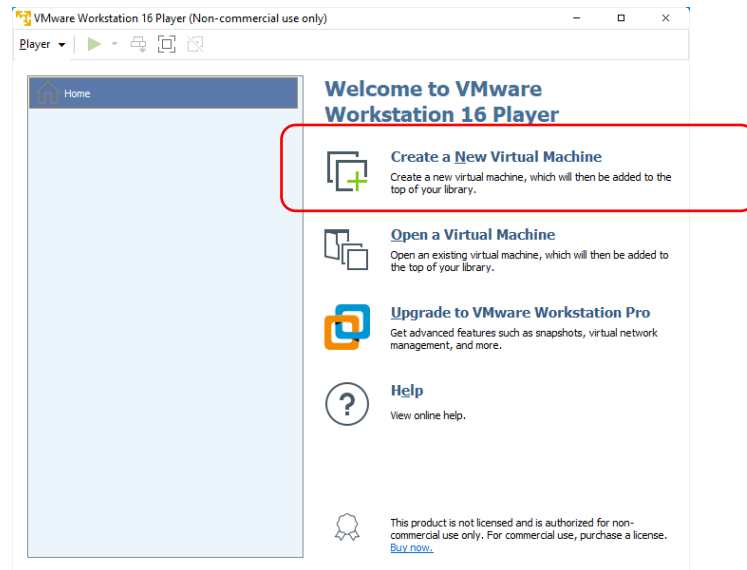
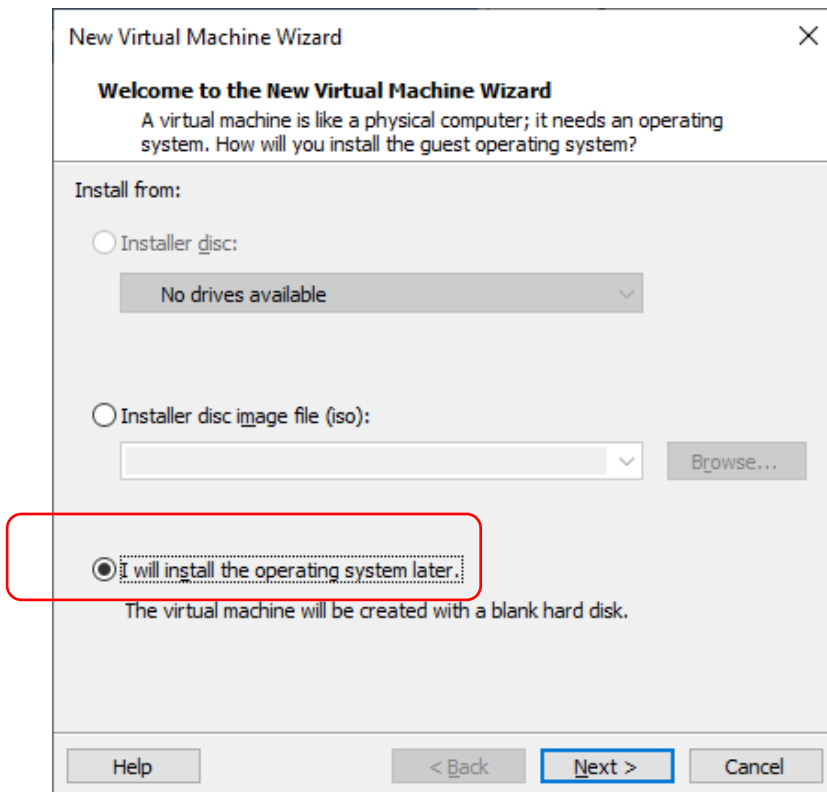


Új virtuális gép létrehozása

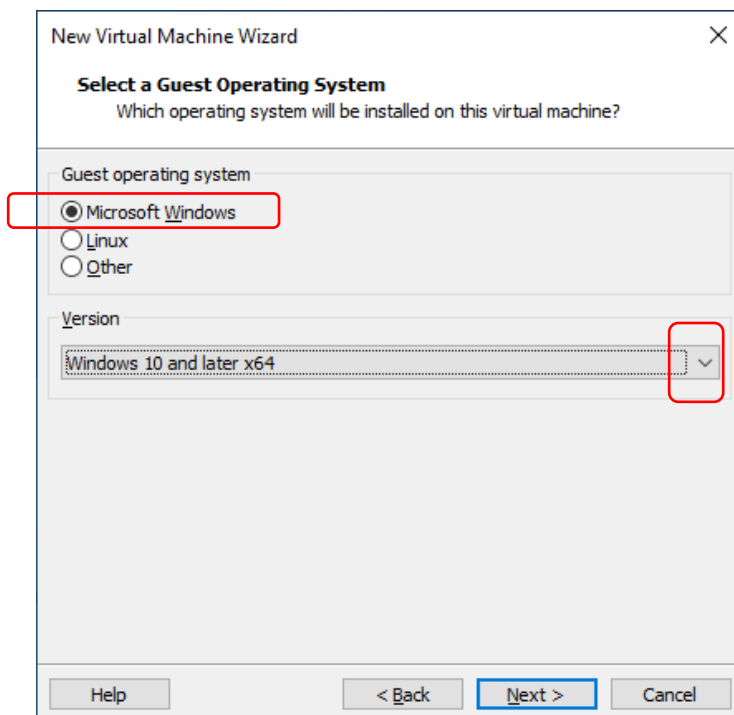
Kiválasztjuk az új gép létrehozását:



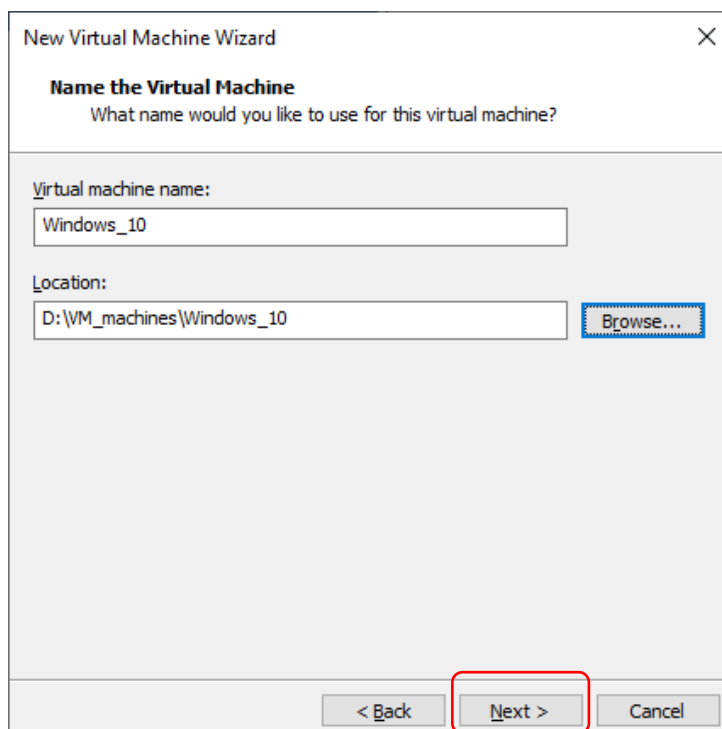
Kiválasztjuk, hogy később szeretnénk a telepíteni az operációs rendszert:



Kiválasztjuk a számunkra megfelelő operációs rendszert:



Megadjuk a virtuális gép nevét, és hogy hová kerüljön. Fontos, hogy készítsünk a virtuális gépünknek egy saját almappát.



Megadjuk a virtuális gép merevlemezének méretét, és a tárolás módját. A megadott méret dinamikus lefoglalás, vagyis a merevlemezünkön ténylegesen nem foglal le ennyit, csak amennyit telepítünk a VM-ra, de a virtuális gépen ez a kapacitás látszik (virtuális merevlemez).

New Virtual Machine Wizard [X]

Specify Disk Capacity
How large do you want this disk to be?

The virtual machine's hard disk is stored as one or more files on the host computer's physical disk. These file(s) start small and become larger as you add applications, files, and data to your virtual machine.

Maximum disk size (GB):

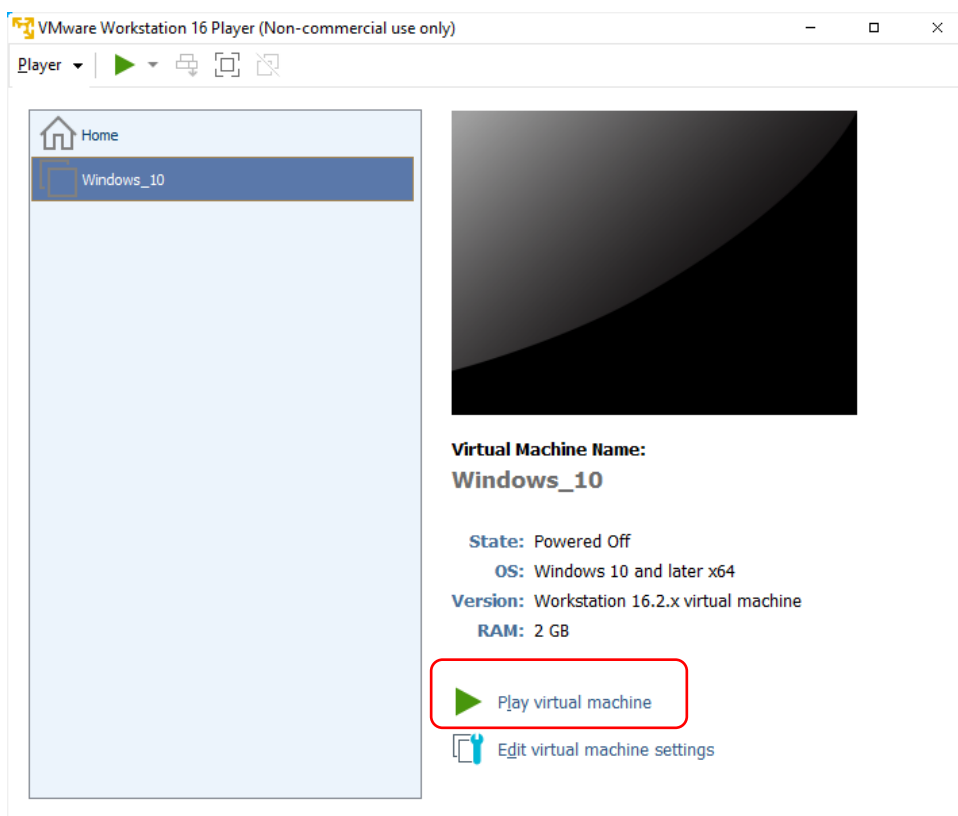
Recommended size for Windows 10 and later x64: 60 GB

Store virtual disk as a single file

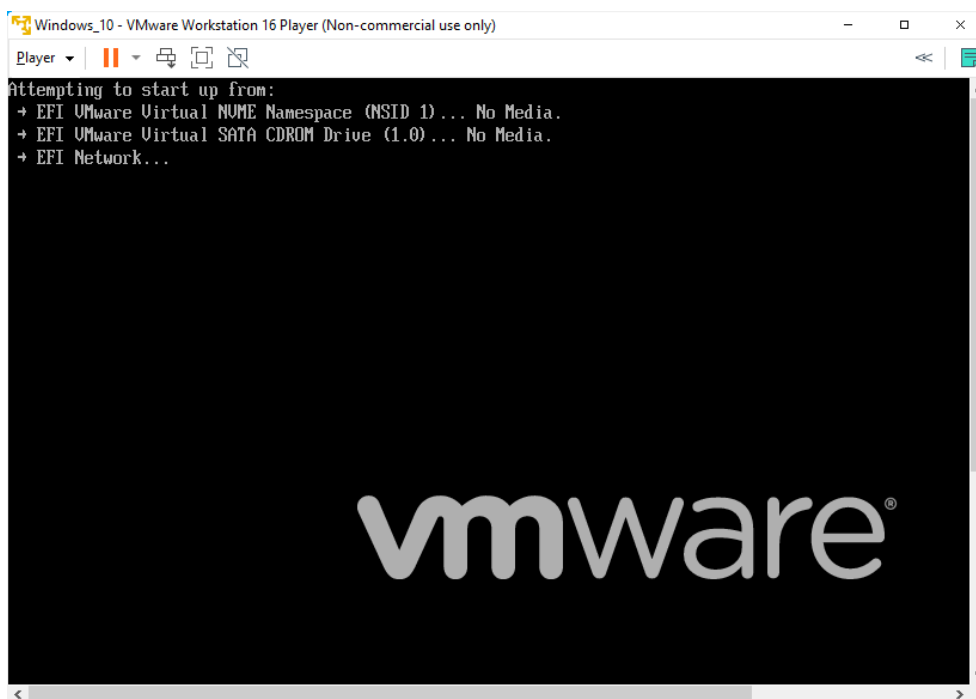
Split virtual disk into multiple files
Splitting the disk makes it easier to move the virtual machine to another computer but may reduce performance with very large disks.

Help < Back **Next >** Cancel

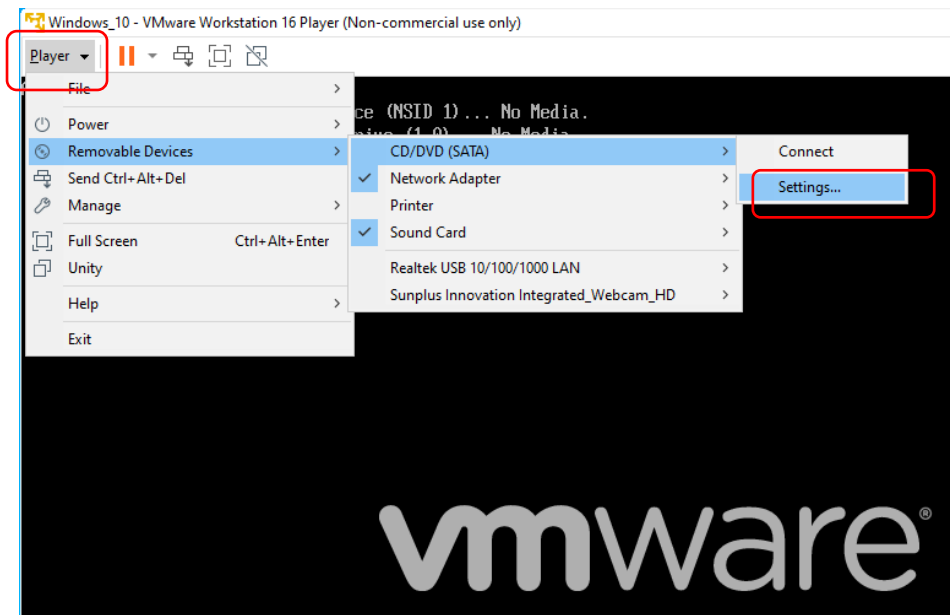
Megjelenik a listában a létrehozott virtuális gép. Indítsuk el:



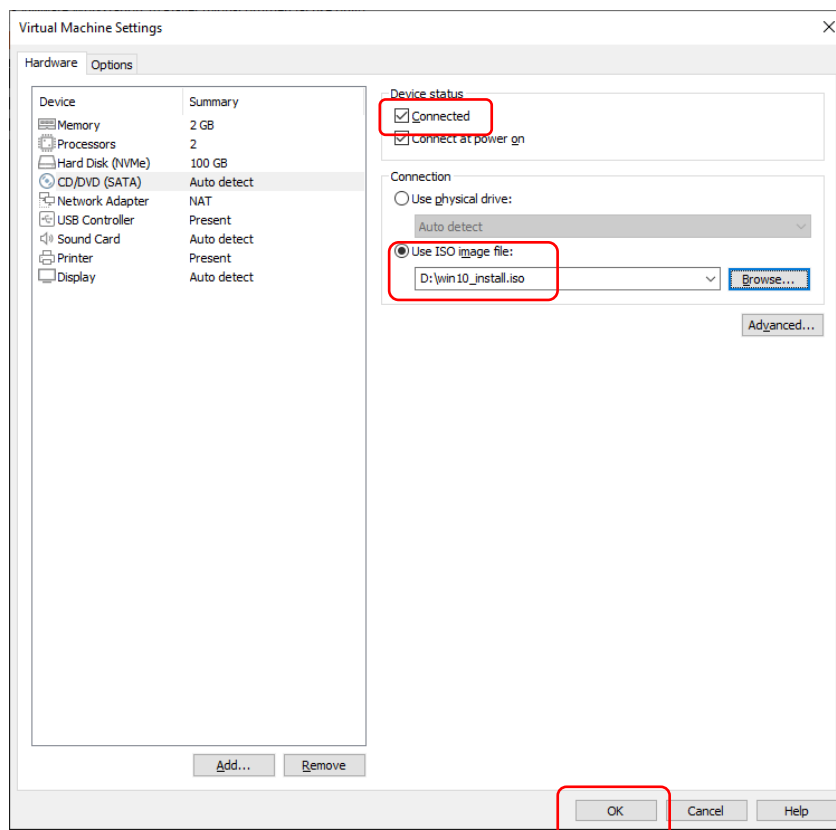
Elindul (bootol) a virtuális gép:



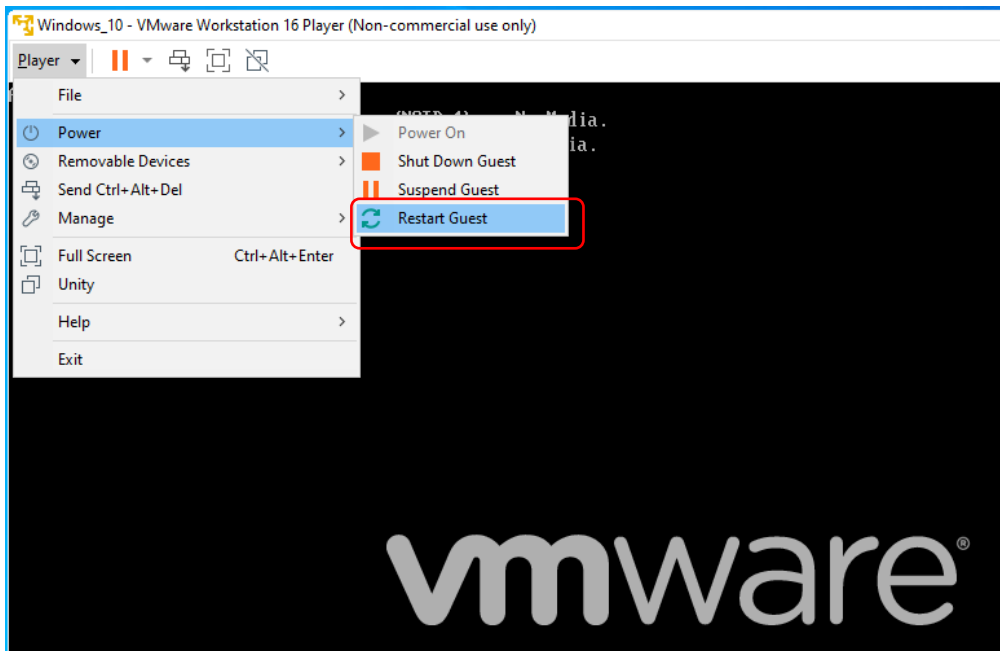
Beállítjuk a telepítőlemez helyét:



Megadhatjuk a telepítő lemezt „Use physical drive”-t, ha a gazdagép optikai olvasójába tesszük be a lemezt, vagy ISO fájlt. Valamint kapcsoljuk be a „Connected”-et is.



Újraindítjuk a virtuális gépet, hogy elinduljon a telepítés:



A telepítés elindul:

